



TP-LINK[®]

深圳市普联技术有限公司

TP-LINK TECHNOLOGIES CO., LTD.

技术支持热线: 0755-26617951

技术支持E-mail: fae@tp-link.com.cn

网址: [http:// www.tp-link.com.cn](http://www.tp-link.com.cn)

地址: 深圳市南山区西丽镇红花岭工业园区二区7栋



TP-LINK®

用户手册

TL-WPS510U

单USB口无线打印服务器

选择知名品牌
品质更有保障

Rev: 1.0.0

商标、版权声明

Copyright © 2008 TP-LINK

深圳市普联技术有限公司

版权所有，保留所有权利

未经深圳市普联技术有限公司明确书面许可，任何单位或个人不得擅自仿制、复制、誊抄或转译本书部分或全部内容。不得以任何形式或任何方式（电子、机械、影印、录制或其他可能的方式）进行商品传播或用于任何商业、赢利目的。

TP-LINK® 为深圳市普联技术有限公司注册商标。本文档提及的其他所有商标或注册商标，由各自的所有人拥有。本手册所提到的产品规格和资讯仅供参考，如有内容更新，恕不另行通知。除非有特殊约定，本手册仅作为使用指导，本手册中的所有陈述、信息等均不构成任何形式的担保。

产品简介

感谢您购买TP-LINK单USB口无线打印服务器！

该单USB口无线打印服务器支持一台USB 2.0/1.1兼容接口的打印机，并支持54Mbps快速无线以太网网络。

用户约定

本手册应用于TP-LINK单USB口无线打印服务器，提供基于WEB界面的配置方法及其步骤。手册中涉及到的操作系统页面均以Windows XP系统为例，本手册仅是最基本配置，如需更高级配置，请参考光盘中的详细配置指南。



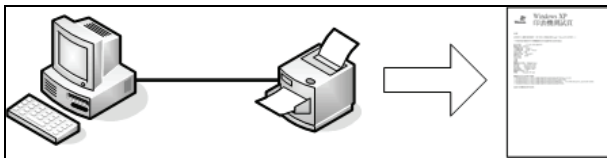
***手册中所有内容规格皆有可能变更，恕不另行通知。**其它商标及产品名称则为各自生产厂商之注册商标。

1 物品清单

- TL-WPS510U单USB口无线打印服务器一台
- AC电源转接器一个
- 用户手册一本
- 安装光盘（内含驱动程序及详细配置指南）一张

2 安装之前

- 1 首先请确认产品清单完整无误，如果发现有配件短缺的情形，请及时与当地经销商联系。
- 2 其次请确认本无线打印服务器是否支持您的打印机，可上<http://www.tp-link.com.cn> 网站查询打印机兼容性，本无线打印服务器不支持Host-Based规格的打印机，例如不支持CAPT、GDI和PPA接口的打印机。
- 3 然后请按照打印机用户手册完成本地打印机安装，并确认可正常打印。



- 4 最后请注意本用户手册适用于Windows 2000/XP/2003。不需额外安装任何驱动程序，若您计算机的操作系统是Windows 95/98/ME/NT4等则需额外安装驱动程序，请参考光盘使用手册→无线打印服务器配置→安装光盘章节。

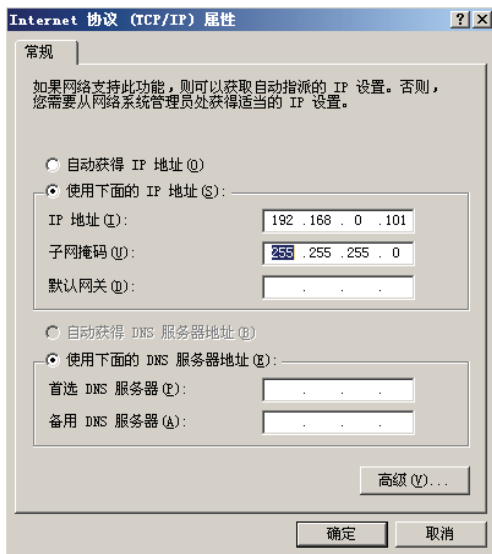
3 硬件安装

1. 关闭打印机电源。
2. 以打印机缆线连接打印服务器至您的打印机上。
3. 开启打印机电源。
4. 插入 AC 电源转接器至打印服务器的电源连接头。
5. 请等待约40秒，让打印服务器完成自我测试动作POST (Power On Self Test)。

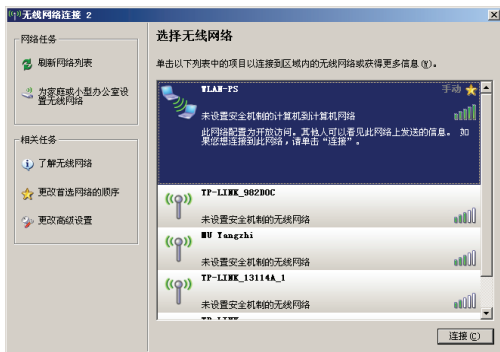
4 设置您的计算机

无线Ad-Hoc 模式:

1. 请给无线网卡设置适当的IP地址，例如：192.168.0.X (1 ≤ X ≤ 9或11 ≤ X ≤ 254)。



2. 利用Windows Zero Configuration 或卖方提供的无线网卡工具寻找无线服务器，然后按下**联机 (Connect)**



5 软件安装

- 1 欲利用打印服务器来启用无线通讯，您的计算机必须先设定适当的IP地址例如 192.168.0.100 (打印服务器的默认值为192.168.0.10)。

2 插入安装光盘至光驱中，自动运行程序会立即启动，选择TL-WPS510U。

3 选择**安装(Installation)** 来安装打印服务器并设定所欲连结的打印机。



4 按**下一步(Next)**，安装精灵自动找出打印服务器。



5 自**选择打印服务器(Select A Print Server)**屏幕上，选择您想要设定的打印服务器，并按**下一步(Next)**。



6 在**变更配置(Change Settings)** 页面，请选择**否 (No)** 或 **是(Yes)**:



如果您想要打印服务器保持使用预设IP地址及其它的默认值，请按**否(No)**:

- 使用者名称: admin
- 密码: 0000
- Ad-Hoc模式
- 频道: 1
- SSID: WLAN-PS
- 加密: 无

- DHCP 用户: 关闭
- IP地址: 192.168.0.10
- 子网掩码: 255.255.255.0

或者

如果您想要变更无线网络设定或是指定固定IP予打印服务器的话, 请按**是(Yes)**:

- 在**一般无线网络设定 (Basic Wireless Settings)** 页面中, 请按照您的网络环境选择 **Communication Type**:
 - Infrastructure
 - Ad-Hoc
- 为您的无线网络输入适当的**SSID**名称
 - **频道**: 选项
 - **数据传送速率(Data Transmit Rates)**: 选择**自动**或是**其它(Auto or others)**
 - **传输模式(Transmit Mode)**: 选择**自动**或是**其它(Auto or others)**
- 在**无线安全性(Wireless Security)** 页面中, 启用或是关闭WEP/WPA 加密模式, 请按照您的无线网络环境来设定, 然后按下**下一步(Next)**。
- 在 **TCP/IP Settings** 设定页面中, 请指定固定IP或是动态IP予打印服务器, 建议采用固定IP, 然后按下**下一步(Next)**。

注意 打印服务器的IP地址必须与无线网卡的IP地址在同一个网段。

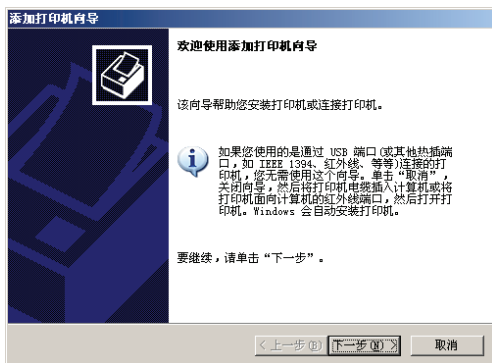
7 在安装精灵中, 请自清单中选择一个已经设定好的打印机, 然后按下**下一步(Next)**。接着按下**完成 (Finish)** 即可完成安装程序。

或是

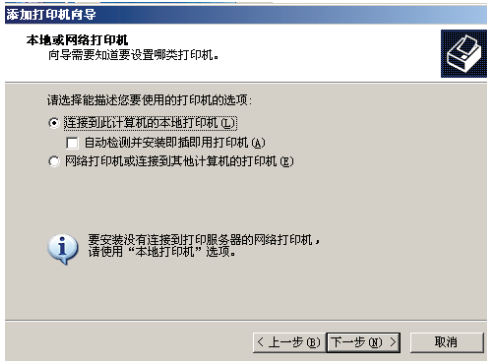
如果您的打印服务器连接到一台尚未安装过的打印机, 且未出现在清单上时, 请选择**添加打印机(Add New Printer)**。



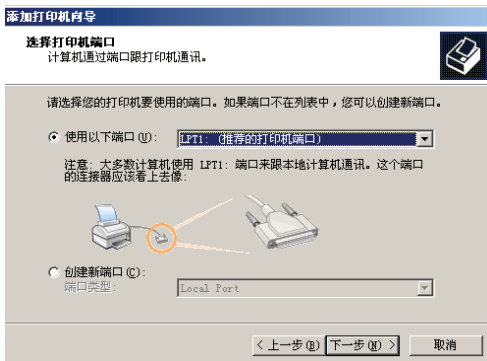
- 8** 按下**添加打印机(Add New Printer)** 以启用新增精灵(Windows Add Printer Wizard)。



- 9** 按下**下一步(Next)** 并选择**本地打印机(Local Printer)**，请务必确认未勾选**自动检测并安装即插即用打印机(Automatically detect and install my Plug and Play printer)** 复选框，然后按下**下一步(Next)**。



- 10** 确定以勾选 **使用以下端口(Use the following port)**按钮，并自下拉式清单中选择 **LPT1: (建议的打印机连接端口)**，然后按下下一步(**Next**)。



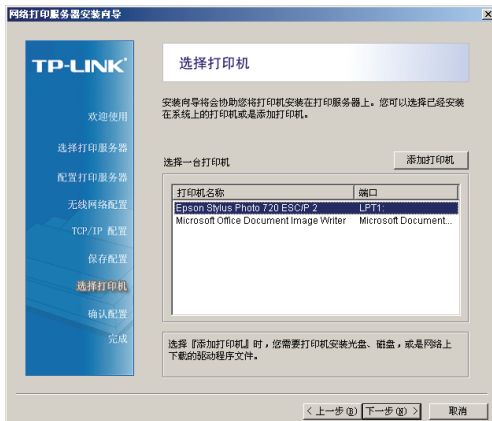
- 11** 自打印机驱动程序清单中选择 **厂商(Manufacturer)** 及 **打印机(Printer)**然后按下下一步(**Next**)。



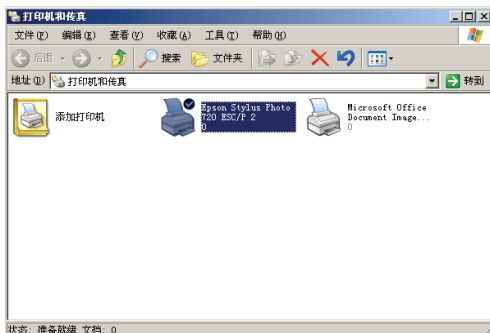
12 如果您已经安装该打印机驱动程序了，系统将会询问您要保留还是取代该程序，请按下一步(**Next**)，请为该打印机命名以即是否同意其作为预设打印机，然后按下一步(**Next**)。

13 接着，选择您想要分享此打印机出去的网络使用者，打印一测试页面(请选择**否(No)**)，选择适当的按钮并按下一步 (**Next**) 及完成(**Finish**)。

14 在安装精灵的**选择打印机(Select a Printer)**清单中，安装完成的打印机会呈现反白，请按下一步(**Next**)→ 下一步(**Next**) →完成(**Finish**)来结束安装。



15 自 Windows 系统中，请至**开始→打印机和传真(start→Printers and Faxes)**然后选择该新增打印机。



16 按右键选择**属性**→**端口(Properties→Ports)**并检查服务器端口有否出现。



17 回到**常规(General)**并按**打印测试页(Print Test Page)**以检查设定是否正确。

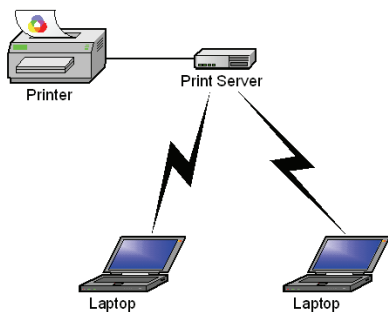
18 完成设定。

注意 如果您想要安装更多的打印服务器，请自Windows开始菜单启用安装精灵，请选择**开始→程序集→网络打印服务器→标准TCP/IP打印机连接端口→PSWizard (Start→All Programs→Network Print Server→ Standard TCP/IP Printer Port→ PSWizard)**，然后重复安装程序。

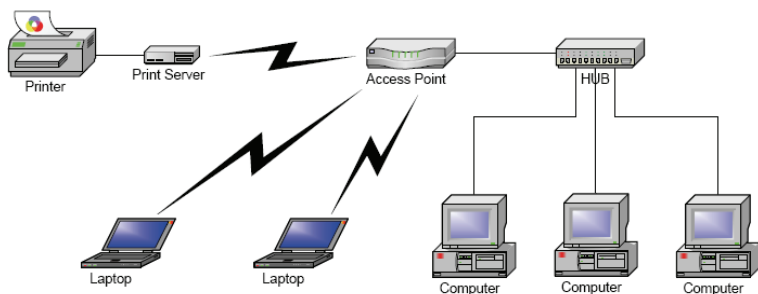
5 TL-PS110U网络架构

含打印服务器之无线网络:

- Ad-Hoc模式(Peer to Peer) – 出厂默认值:



- Infrastructure模式(Access Point):



FAQ (常见问题解答)

问：如何手动建立打印服务器连接埠？

答：请按以下步骤设置：

1. 请选择 **开始→程序集→附属应用程序→系统工具→控制台→硬件与声音→打印机(Start→All Programs→Accessories→System Tools→Control Panel→Hardware and Sound→Printers)**
2. 找到您安装的打印机图标后，按右键并选择 **内容→连接埠→新增连接埠→标准 TCP/IP 连接埠→新增连接埠→下一步 (Properties→Ports→Add Port→Standard TCP/IP Port→New Port→Next)**。
3. 输入打印服务器正确的 IP 地址，然后按下一步(Next)。
4. 选择 **自订(Custom)**并按下 **设定(Settings)**。
5. 选择 **LPR** 并输入队列名称为 **lp1**。
6. 按 **确定→下一步→完成 (OK→Next→Finish)** 结束安装精灵。
7. 按 **关闭→套用 (Close→Apply)**。
8. 现在，打印服务器连接埠已建立。

问：如何正确安装打印服务器？

答：请按以下步骤进行操作：

1. 插入 AC 电源转接器至打印服务器的电源连接头。
2. 请等待约 40 秒，让打印服务器完成自我测试动作 POST (Power On Self Test)。
3. 按下重新设定(reset)按钮约 8 秒钟，然后松开按钮。
4. 接着包含打印服务器目前设定的测试页面即可印出。

问：如何将无线打印服务器恢复到出厂设置？

答：请按以下步骤进行操作：

- 1 登录无线打印服务器管理界面，选择 **其他→回到默认值恢复出厂设置**；
- 2 断开电源，按住 **Reset** 键不放，再接上电源 5 秒后放开 **Reset** 键，将使无线打印服务器恢复出厂默认值，IP 地址会回到 192.168.0.10。

问：忘记无线打印服务器的登录密码怎么办？

答：如果您忘记了用户名和密码的话，只需要将无线打印服务器恢复到出厂设置即可。